



# 豊川街道だより

事務所横の通りに花を咲かせます



荒河

NO. 41

## トピックス

- ①厚生労働省関係の助成金
- ②便利なキッチンツールズ/スマホの充電時間
- ③広見ヤナ/Google ストリートビュー (海)
- ④夏でもいっぱい食べる派/ジャニオタ日記

### 厚生労働省関係の助成金

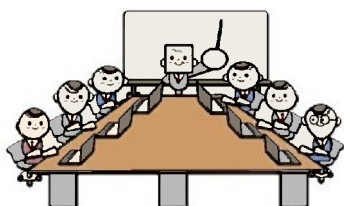
助成金を活用している企業・お店をご存知の方は多いと思いますが、厚生労働省関係の助成金は8種類のテーマに分けて、さらに、そのテーマ毎にいくつかの助成金制度があります。

労働力不足・働き方改革・生産性向上等の課題を改善する為に、労働環境を改善する助成金制度が用意されています。

1. 従業員の雇用維持を図る場合の助成金
2. 離職者の円滑な労働移動を図る場合の助成金
3. 従業員を新たに雇い入れる場合の助成金
4. 障害者等の雇用環境整備関係の助成金
5. 雇用環境の整備関係の助成金
6. 仕事と家庭の両立に取り組む場合の助成金
7. キャリアアップ・人材育成関係の助成金
8. 労働時間・賃金・健康確保・勤労者福祉関係の助成金

就業規則を変更し、労働基準監督署に届けます。この時気を付けないといけない事は、助成金目当てに規則を変えて、それが会社の負担にならないよう長期的にみて判断する事です。待遇も良くなる、やる気になる、経営も良くなる、そんな前向きな変更が望ましいですね。

詳細は顧問契約していらっしゃる社会保険労務士さんとしっかり相談して、自社にとって本当に有効な事か判断しましょう。



地球屋では、「導入されているソフトをもっと活用したいけれど、コストと時間をかけられずにあきらめている・・・」といった会社やお店の方にご利用頂いています。

通常のセミナーでは時間的にできなかった事、データを活用するレベルの事、今まで「こんな事はできないだろうか?」と思っていた事を解決するセミナーを開催しています。弥生・ソリマチ・奉行等の給与・会計販売のパッケージソフトでも、使いこなせば素晴らしい機能があります。

お客様の所でも、意外と知らなかったり、もっと使うべき機能やわかっているも使えていなかった機能、あと一步のところで終わっているケースが多くあります。

ぜひ使いこなして、業務に本当に活かしてほしいと思っています。助成金対象のセミナーは20人未満の事業所であれば延べ5日間のコースで、同じ人が5日間でも、複数の人で5日間でも、複数のソフトでも結構です。また、WORD・EXCELとか、弊社でおすすめの書類整理・名刺管理等のソフトのセミナーも受講可能です。その他、ご希望があれば対応致します。

今回の助成金制度を活用して頂いて、思う存分パッケージソフトをマスターし、業務に貢献して頂きたいと考えています。

費用はこの助成金を活かせば良いけれど、セミナーを受講する時間は各社で創って頂くしかありません。

雇用保険料は間違いなく全事業所から徴収されます。その徴収された大切なお金を還元して、労働環境の改善に繋げるための助成金制度の情報は、残念ながら平等には下りて来ません。関心のある方は労務士さんに相談されてはどうでしょうか?

## 私は夏でもいっぱい食べる派

真夏の俺らは罪・罪・罪なのさ〜！<sup>※1</sup> ということで！  
もうすっかり夏ですね。とにかく暑い！

どうやら2017年、特に8月は猛暑らしいですよ。それ毎年  
言っていない？と思ってしまった、暑さにはめっぽう弱い私で  
ございます。冬生まれは暑さに弱いとかあるんでしょうか？  
Sexy Summerに雪が降ればいいのに〜！<sup>※2</sup>



前回、日焼け対策！日傘で出社！とか何とか言ってい  
たと思いますが、早々に諦めて自転車通勤に戻りました。  
風が気持ちいいです。ダイレクトに浴びる太陽光！  
今年もまた目標達成できない夏になりそうな予感です。

(アスファルトの照り返しで日焼けしたりするし、長時間歩  
くよりいいんじゃないの？)と言いつつ探してみましたが、  
ふつうのアスファルトの反射率って10%くらいしかない  
んだとか。あんなに暑いのに…？)

## 社会人2年生のジャニーズおたく日記

6月11日、NEWS LIVE TOUR NEVERLANDに入国してきました。この記事を書いている7月3日  
現在、まだ帰国できてません。帰り方や帰り道が分からないのではなく、ただただ私はここ↓に住みたいんだ…。

とことん作り込まれた世界観と、(個人的にジャニーズ内トップクラスだと  
思っている)歌声と、派手な演出。全部が新しいものばかりで目が楽しい。  
「こんなにもファンとアイドルが一つになれたコンサートってないのでは？」  
「ないわ〜！」という自問自答を繰り返して、こうして文字にしているうちに、  
少しずつ心が帰国の支度を…。いや〜楽しかった！ほぼほぼアリーナ席  
みたいな席だったので、肉眼で顔を拝見。めっちゃめっちゃきれい！すごーい！  
来年もまた東京ドームで会えるように、今のうちから徳を積んで生きます。

そして7月は嵐のワクワク学校。今年も登校できることになりました。登校年数で言えばもう留年生ということに…？  
今年の助手はSexy Zoneくん。マイルドも地球の裏側じゃワイルドになるよ〜！という歌を歌っている彼らですよ。  
時代を作るセクシーな彼らも、もうデビュー6年目。当時の平均年齢は14.2歳という恐ろしくフレッシュなグループ  
でしたが、ようやく平均年齢20歳を超えてきました。(まだまだフレッシュ！)

主な応援対象がほぼほぼ30歳以降のわたし、眩しさに目が潰れそう。  
うわっ若って言ってしまったり… 同い年のアイドルがあんなに眩しいのは何で？

暑くなるとやっぱり、さっぱりしたもの食べたくないですか？  
そして、そろそろ増えてこないですか？ 献立にお素麺…。



さらっと食べられるし、涼しいし、美味しいんですけどね。  
いつも同じ食べ方だと、ちょっと飽きてしまうのが本音…。

「あんた食べなさい！」「いやもういいわ…」なんてやりとり、  
経験ありませんか？(うちでは割と毎回ある)  
そんなあなたに〜！めんつゆアレンジはいかがでしょう！

- ①ごま油をちょっとたらす(香りがよくておいしい)
- ②モロヘイヤとオクラを刻む(ねばねばしておいしい)
- ③卵かけごはん風に生卵をかける(入麺でもおいしい)

おつゆアレンジするだけでも結構変わりますよ〜！  
ぜひおためしあれ👍素麺で乗り切る夏👍



瑞季



平成元年から  
パソコン一筋



パソコントラブル対応  
サポート&サービス

株式会社 地球屋

豊橋市大村町大賀里78

(0532) 53-8551

<http://www.chikyuu.com/>

## 地元の初夏の風物詩 広見ヤナのヤナ開き

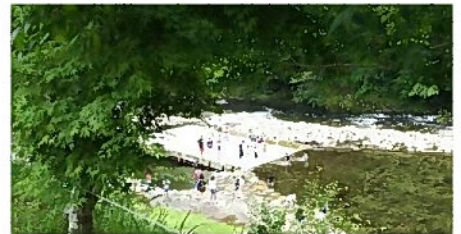
私の出身は旧鳳来町で、田舎の中の田舎ですから遊びに行くようなところはほとんどありませんが、夏になると川遊び・鮎釣りが楽しめます。ただ、川の水が冷たすぎて、真夏でも1時間入ってられません。鮎釣りする方は太ももぐらいまで川に浸かりますから、途中から足の感覚がなくなるそうです。

そんな地元で唯一？知名度が高いのが「広見ヤナ」です。ヤナ場に鮎を放流して取ったり、囲いの中でつかみ取りした後、その場で調理して食べることができます。夏の暑い日に冷たい川に入って遊んで鮎を食べてと、子供の頃は普通だと思っていましたが、今思えばとても贅沢なことだなあと感じます。

今回は、広見ヤナで最大のイベント「ヤナ開き」に参加してきました。この日は無料で鮎やニジマスのつかみ取りが楽しめるのと、あゆ飯やうなぎ飯、五平餅の振る舞いがあり、最後にもち投げがあります。ただ、今年は天気のせい参加者が少なく、その分魚の逃げ道は増えますから、かなり取りづらかったです。(参加者が多ければ、逆に魚がすくいなくなって結局取れないのですが…)午前の1回目はまだ天気もって良かったのですが、午後の2回目はもう土砂降りでした。ただ地元民(私を含む)は雨関係なしで参戦。でもやはり参加人数が少なすぎて魚に逃げられてばかり、さすがにもう無理だと諦めました。びしょ濡れのため途中で帰りましたが、ニジマス8匹、鮎5匹と大健闘でした。

ヤナ開きに参加すると「今年も夏が来た！」という気分になりますね。気温は低くないですが、水の冷たさは保証しますので、夏の避暑地として是非おすすめします。

※現在設楽町方面から向かうと通行止めになっています。交通情報をご確認の上お越しください。



竹本

## 海の中も「Google ストリートビュー」

「Google ストリートビュー」と言えば、擬似世界旅行を楽しんだり、行ったことがない目的地が確認できる Google マップの便利な機能ですが、「Google ストリートビュー」で見られるのは陸上だけではないのをご存じですか？

なんと、Google ストリートビューでは海中散歩も出来るんですね(ストリートじゃないけどね)ただ、見られる海は限られていて、日本でいうと、まだ沖縄だけのようです。(2017年6月現在)

実際に見てみると、通常の Google ストリートビューのように道をどんどん進んでいく感じとは違い、海洋生物や岩・植物などに焦点が当てられている感じです。カメ・イルカ・マンボウ・クジラ、サンゴ礁や沈没船?などを色々な角度から眺められるので、海の神秘に触れたい方、海の生物に癒されたい方必見です。

私は、上記事のように川専門なので海はどうも苦手です。ダイビングなんて怖くてできないので、こういったサービスがあると嬉しいですね。でも海の中なので、どっちに進んでいるのか分からなくなり、気付くと同じところを行ったり来たりしていたり、迷子になったり、操作は慣れが必要かもしれません。通常の Google マップから入るのは難しいので、下記リンクを利用してみてください。

<https://www.google.com/streetview/#oceans>



## 便利なキッチンツールズ ※でもなくても全然困らない(・ω・)

肉を焼くときに便利なのがこちらのアイテム「ミートプレス」。例えばチキンステーキ(チキンソテー)を作る際使えば、あの「ぱりぱりチキン」が簡単に作れます。仕組みは簡単です。重量が1Kg以上あるミートプレスが鶏肉を押さえつけることでフライパンに密着し皮目がしっかりと焼き上げられます。普通に焼いたのでは鶏肉は凸凹しているので焼きムラができてしまいます。全体がぱりぱりになりません。でもなくても全然困りません。ネットで調べればわかりますが、キッチンシートやアルミホイルを敷いて上から水を入れた鍋やかんを置くという方法で代用できるそうです。



ニンニクを炒めて香りを出します



ミートプレスをずらしながら弱火でゆっくり皮目を焼き上げます



鶏肉から出てきた油は捨ててて両面焼いたら出来上がり

バナナの保管に便利なのがこちらのアイテム「バナナツリー」。バナナは接地している底面がいち早く痛んでくると言われています。バナナツリーを利用すれば宙に浮くので痛みにくいというわけです。特に夏は熟するのがとても速いので本アイテムが効果を発揮します。でもなくても全然困りません。食べごろサインであるシュガースポット(茶色のぷつぷつ)が出てきたら、冷蔵庫の野菜室に放り込んでしまえばよいのです。熟すスピードはゆっくりになり痛みにくくなります。ただし、冷蔵庫に入れると皮の色が全体的に茶色く変色します。見た目は悪いですが可食部は無事です。



写真はモンキーバナナ

### ミート&ベーコンプレス

→波打つベーコンもこれさえあれば！

### バナナツリー

→100均でも売っているという噂が！



林

## スマホの充電、いち早く充電するには？



スマホやタブレット・デジカメ等の充電でUSBケーブルを利用することが多くなってきていませんか？今日お伝えしたいのは、工夫すれば充電時間を短くできるテクニックがあるということです。

まず、ケーブルについて。充電に使うケーブルは品質の良し悪しにより充電速度が変わります。値段がすべてではないですが、100均のケーブルとネットで評判のケーブルとでは充電時間が大きく違ったという情報があります。端子の形状は同じでもそこを通る電気の量に違いが出てくるのです。また、ケーブルは長いより短い方が良いでしょう。

次はUSBポート(接続口)について。USBケーブルはどこのポートに接続しても同じ速さで充電できるわけではないということです。たとえば、パソコンのUSBポートは規格で出力電流が0.5A(アンペア)/500mA程度といわれています。充電はできますが、世の中には1Aとか2Aを出力できるUSB充電器やモバイルバッテリーがありますので、それを利用すれば充電時間が短縮できます。もちろん充電される側のスマホ等も同じように1Aや2Aに対応している必要はあります。パソコンにはアンペアの記載はないですが、充電アダプタやモバイルバッテリーには小さな文字で書いてあるはずなので、確認してみてください。0.5Aと書いてあったらちょっと損をしているかもしれませんね。

最後に。スマホ、タブレット、デジカメは機器ごとに対応する規格があります。ご自身の機器に適した充電方法を十分にご検討いただき、環境をご用意頂くことが大事です。対応していないのにやろうとしてもできませんのでご注意ください。

