



# 豊川街道だより

事務所様の嬉いに花を咲かせます



荒河

NO. 38

## トピックス

- ①今年もよろしくお願ひ致します
- ②Shinnosuke.O さん/amazon プライム
- ③アクアリーナ豊橋/USB の取り扱ひに注意
- ④ふゆ/新入社員のきもち

### 今年もよろしくお願ひ致します

毎年、正月と盆は妻の実家へ車で帰ります。

向かう途中、半年毎に街並みを見ていると、コンビニ・薬局、そして中国人か台湾の人が経営している感じの中華料理屋さんが目立ちます。あとは、量販店の電器屋さん、衣料関係・食品関係のお店が中心。昔ながらのお店が益々少なくなって、シャッター通りが多過ぎます。特に残念なのは、折角長年守り続けた伝統の味や技術を売りにしていたお店・工場が減ってしまうこと。勿体ない、昔からのお客様からすれば、なくなってしまうのは耐えられないのでは…。

世の中の流れとは言え、非常に残念なことと思います。しかし、そんな時でも流されているのは消えるのみ、生きて行けません。工夫と実行が大切。

豊橋でおもしろいのは、うどん屋さん業界。カレーうどんを提案して全国からお客様を集客しています。特にテレビや新聞等のマスコミを活用したりして、知名度が上がりました。



当社でホームページを創らせて頂いたお店にも、北海道から関西まで様々な地域から予約があるそうです。

余りにも遠方からですとリピート率はあまり期待できないので、できたら近場のお客様が増えると良いですね。

業種によっては、先回ご案内しました柿の農園の通販のように、遠方からでも毎年必ず予約注文が入るようになれば安定します。弊社も地元の新規顧客開拓向けに、給与・会計・販売のセミナーを開催しています。しかし残念ながら、去年も地元からよりも県内の他地区や浜松方面・長野方面、今年も、県内の尾張方面からといった、遠方からの予約を頂いています。

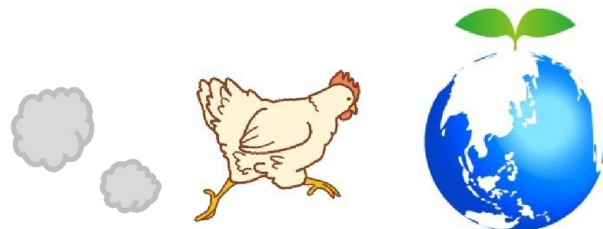


遠方から来て頂く以上は時間を無駄にしないように、お伝えしたいノウハウは全力で説明します。

しかし欲を言うなら、できましたら近場のお客様が増えたほうが後々の為には有難いです。地元のお客様が増えるよう、想いが伝わるべく内容を高めて行きたいです。

世の中の流れには勝てませんが、弊社が生きて行く分の市場は十分あると信じて、これからもホームページや豊川街道だよりで挑戦し続けます。

引き続き、ご指導の程よろしくお願ひ致します。



## 殿、このビールは飲んでではありません！？

家来「殿、御毒見を……、これは飲んでではありません」 殿「えーい、なぜじゃ！」 家来「ほかのビールが飲めなくなります♪」

昔聞いた CM のフレーズ、そのようなことはそうそう起きないと思っていたけれど、体感する日が来るとは。豊橋駅前大通りの南にある、大豊ビル商店街(通称水上ビル、水路の上に建ってるから水上ビル)に“ひっそりと”あった Shinnosuke.O 豊橋店。大川しんのすけさんがやってるからシノスケ・オー。常時6~7種類くらいの樽生ビールが入れ替わりでおいてあるので、気分であれこれ飲めます。私はたくさん飲みたいのでハーフサイズで注文。ごくごくごくごく。

最初の話に戻って、こんな風楽しくビールを飲んじゃうと次の日の家呑みビールがなぜだか寂しい。うーん??(でも2日で元に戻りました)

ほんと、いろんなビールがあるんです。

「クリーク」はビールにチェリーを加えて発酵させてあるんだよ。甘い!?料理は、何種類もあるピザ・コールドメニュー(ピクルス・マリネ・サラミ・チーズ・ナッツ等)・ホットメニュー(ソーセージ・枝豆・餃子・牛ホホ



←ベルギーのチーズ「ポットプレ」。この日から私はウォッシュ系チーズにはまってしまった



釜揚げシラスと卵のアヒージョ

肉の赤ワイン煮込み等)。2人以上からで要予約だけれど、コースならばお得な飲み放題(プラス料理)があります。年中ビールが飲みたくて呑みたくて仕方がない私の一押しのお店です。



Shinnosuke.O(シノスケ・オー)豊橋店

豊橋市駅前大通り3-118 大豊ビル4棟内大野ビル

TEL 0532-39-8863 (豊橋駅から東にひたすら5分歩く)

火~金 18:00~最終入店 23:00 (月曜が祝日の場合営業)

土日祝 15:00~最終入店 23:00 翌火曜日が休み)

ブログ <http://ameblo.jp/toyohashi-shinnosuke/>

(ビール樽は日々入れ替わります)

見て！泡が！この細かい泡がいいんだよ！！  
ビールごとにグラスが変わります。。



林

## 定額で見放題 amazon プライムビデオ

amazon プライムビデオは定額制の動画配信サービスです。最初は少なかったけれど最近コンテンツ(番組や映画)も増えてきて結構楽しめます。パソコン・スマホ・タブレット・(アダプタを付けて)テレビでも動画が見られます。定額無料のコンテンツ以外にも、有料でレンタル形式の映像もあります

Amazon プライム会員:年間 3900 円税込(月額換算約 301 円税抜)。もともと買い物で買ったものが早く届くように有料会員になったのです。おまけ程度に考えていたサービスの充実だから、余計にお得に感じているのかもしれないね。権利の関係か昔見た作品も多く、今見てみると懐かしいですよ。

他にも動画配信サービスは世の中多くあって、Hulu(月額 933 円税抜)やdTV(月額 500 円税抜)、U-NEXT(月額 1990 円税抜)なども定額制があります。作品の傾向も充実度も費用もそれぞれ異なりますので、それぞれの無料お試し期間をうまく活用すると良いと思います。

※サービスの費用は 2016 年末のデータです

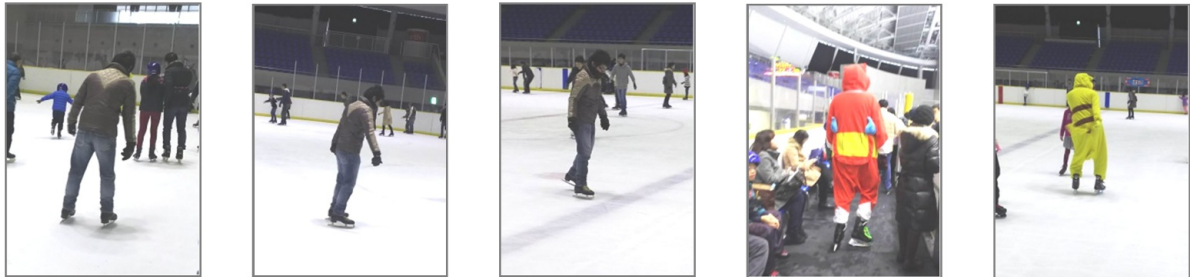




## 今回のおでかけ アクアリーナ豊橋

「スケートやってみたい！」何を思ったのか子供が突然言い出したので、神野新田にあるアクアリーナ豊橋へ行ってきました。しかし、私自身スケートにはあまり良い思い出がありません。小学生の頃に一度だけスケートをやったことがあります、そのときはその場に立つことがやっとで、進もうとしてもすぐ転んでしまい「氷は凶器」という印象しか残りませんでした。

でも、今回は違います。どうやったらうまく滑れるのか、知っています。イメージトレーニングも完璧です。



実際の写真がこちらです。まあ、ほぼ初めてですからごちないですが、「スケートにトラウマを抱えた男」は何とか自分のトラウマを克服できたようです。ちなみに、初めて滑った子供は普通にスイスイ滑っていたので、悔しくて写真撮ってません(大人げない・・・) シバニャンとピカチュウにも遭遇！思わずパシャリ

「ウィンタースポーツ」というと遠かったりお金がかかるイメージですが、ここなら気軽にウィンタースポーツの雰囲気を味わうことができます。ただ、大会やイベントも頻繁に行われているので、行く前にホームページで情報をチェックすることをおすすめします。(あと普段着で入れますが、手袋が必要です)

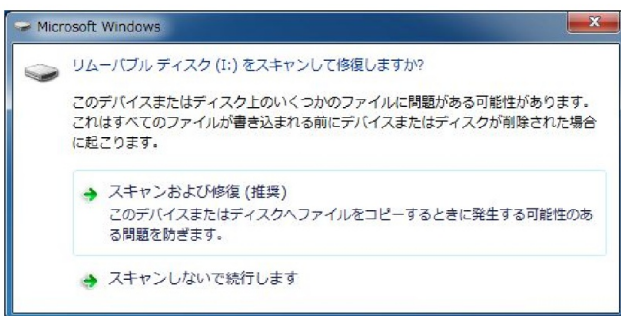
アクアリーナ豊橋(<http://www.hamada-sports.com/toyohashi/>)



竹本

## USBメモリは便利だけど取扱注意！

別れというものは、いつも突然にやってきますね。あっ、USBメモリの話です。データの持ち運ぶときに頼りになるのはやっぱりUSBメモリ。容量も大きく、価格も安く、小さくて軽いし、何より使いやすい、今最も身近なデータ記憶メディアですね。しかし、扱い方を誤るとデータ破損やUSBメモリ自体の故障に繋がってしまいます。「昨日まであんなに元気だったのに・・・なんで・・・(涙)」とならないよう以下のことに気を付けましょう。



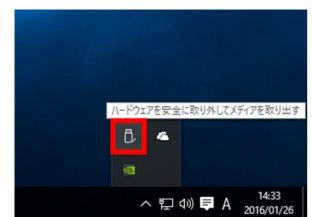
まず、USBメモリを差したときに、左図のようなメッセージが出てきたことがあるという方、USBメモリの取扱い要注意です。

このメッセージが出る最大の原因は「正しいUSBメモリの取り外しができていないこと」にあります。いきなり抜く方、意外と多いんじゃないですか？

windows7/8 の場合

windows10 の場合

パソコンからUSBメモリを取り外すときは、右図のように「ハードウェアの取り外し」を必ず行って安全に取り外しができる状態にしてください。この操作を怠ると、データ破損しやすいです。



またUSBメモリをパソコンから乱雑に抜いて

しまうと、USBメモリの端子が折れ曲がって、これもまた故障の原因となります。結論「大事なデータをUSBメモリだけに置いておくのは危険です！」以上。



## ひゆ、ふゆ、冬

パンジーやビオラって、春に咲いているイメージが強い私です。実際には10月～5月頃まで咲くんだとか。花卉がひらひらしていて柔らかくて、すぐダメになってしまいそう…なんて思っていました。寒さには意外と強いらしいです。

地球屋で花の世話をするようになってから、ふと、家の花壇も気になり…庭に飛び出してみました。…パンジーがありました…！全然気付かませんでした。たまには周りに目を向けて季節を感じたいものですね。



風に煽られたせいか  
変な方向に倒れてる子もいます



黄色がよく生き残っているような  
気がします  
花言葉は「慎ましい幸せ」だそう

## 新入社員のきもち

朝、窓から差し込む日光を浴びて目覚めるという健康生活を続けていたせいか、最近起きられません。どうしても起きられない時は手足をばたばた揺らして、体を温めて起きます。スマートではないですね。

○ワタクシゴト～百年先も愛を誓うよ 君は僕の全てさ～○ ※One Love(37号タイトルはSexy Zoneでした)  
タイトルの通りです。(コンサートでこの曲は歌われていません)

12月18日、「ARASHI LIVE TOUR 2016-2017 Are You Happy?」参戦しました。名古屋ラストです。2年ぶりのコンサート、もうウキウキです。グッズ購入者の列に並びながら、隣の知らないマダムに話しかけてしまう程にはウキウキでした。(一人だったので寂しかった) 優しきマダム、またどこかで会いましょう。東京の人らしいけど。

何を隠そう、私、二宮さんが好き。でも、5人が会場に散り散りになって歌う時、いつも微妙に二宮さんが遠い…。そんなわけで、あまり接近は期待してませんでした。同じ空気が吸えれば良い。それが何と、某曲で目の前にドーンと二宮さん。暗転からの二宮さん。咄嗟に反応できない私。私の背中をバシバシ叩く母。ペンライトも振らずにガン見してしまいました。なんてノリの悪い客だ…。

とても楽しかったです。しかし逆ホームシックなのか、家に帰る途中ぼろっと「帰りたいよ～」と言ってしまいます。私の家はナゴヤドームではない…。

最後にお知らせ！NEWSライブツアー開催決定！おめでとう！ありがとう！

平成元年から  
パソコン一筋



パソコントラブル対応  
サポート&サービス

株式会社 地球屋

豊橋市大村町大賀里78

(0532) 53-8551

<http://www.chikyū.com/>

話は変わりますが。

穏やかな暖かさに包まれたお正月、この天気が続けば良いなあと思っていたのですが、すぐに寒気が戻ってきてしまいましたね。朝の会話は「寒い」だけで成立すると思いませんか？

「ふゆ」という言葉は、「冷ゆ(ひゆ)」・「震う(ふるう)」などから来ている…というのを最近知りました。他には、動物が出産するという意味の「殖ゆ(ふゆ)」なども。ちゃんと意味があるんですね。

寒さを嫌って暖かい部屋でぬくぬく、も悪くはないですが、冬の語源通り「冷ゆ」を感じてみるのも悪くないのでは？この時期は星も夜景も綺麗なので、外を見渡すだけでも気分が良いですよ。肌に刺さるような澄んだ空気も、今だけの感触です。

お勧めは愛知県白山神社。  
愛知最大級の夜景が見られるとか。 →  
(野生の猿？もいます 怖かった)  
鳥居をくぐった先は…！？



ちなみに私は寒さでテンションが上がるタイプ。寒い～って言うてるのが楽しいんです。



瑞季

